

## Aftale om professorer ved Aarhus-hospitalerne i Aarhus Universitetshospital

### - ansættelsesforhold, ansvar og opgaver.

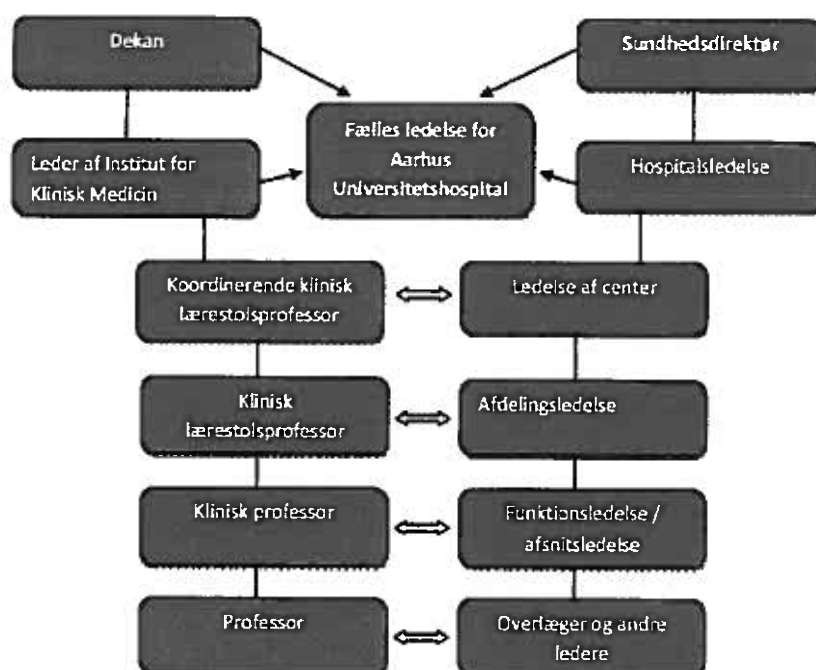
De kliniske afdelinger på hospitalerne i Aarhus Universitetshospital (AUH) har alle pligt til at varetage en række specialiserede opgaver i sundhedsvæsenet. Det drejer sig om varetagelse og udvikling af klinikken på højt niveau, forskning på internationalt niveau og uddannelse – herunder prægraduat undervisning af medicinstuderende. Denne aftale dækker Aarhus-hospitalerne i AUH (AUH, Aarhus) som i øjeblikket befinder sig i Skejby og Risskov, samt på Nørrebrogade og Tage Hansensgade.

Udvikling af de kliniske fagområder, forskning og prægraduat studenterundervisning varetages i et tæt samarbejde mellem Faculty of Health Sciences / Sundhedsvidenskab, Aarhus Universitet (AU) og Region Midtjylland i overensstemmelse med de bestemmelser, der er fastsat af Undervisningsministeriet og Sundhedsministeriet, herunder Sundhedsstyrelsen.

Det tætte samarbejde mellem Faculty of Health Sciences / Sundhedsvidenskab, AU og Region Midtjylland foregår på samtlige ledelsesniveauer, som skitseret nedenfor:

**Faculty of Health Sciences /  
Sundhedsvidenskab, AU**

**Region Midtjylland**



Universitetets samarbejde med centre og kliniske afdelinger varetages i væsentligt omfang gennem de kliniske professorer. De kliniske professorer har efter denne aftale to arbejdsgivere – AU og Region Midtjylland, der er enige om, at den kliniske professor er en nøglefigur i den ønskede og nødvendige videnskabelige, uddannelsesmæssige og kliniske udvikling på hospitalerne i AUH. De kliniske professorer

står centralt i udmøntning af AUH's grundsætning om, at grundforskning, klinisk forskning og klinisk udvikling hænger sammen.

Fremover skelnes mellem flere kategorier af professorer med funktion på Aarhus-hospitalet inden for AUH. Denne ændring i stillingskategorier vil blive gradvist implementeret typisk i relation til nye stillingsopslag:

#### **Koordinerende klinisk lærestolsprofessor**

Inden for hvert af de fem centre i AUH, Aarhus vil der blandt centrets kliniske lærestolsprofessorer blive udpeget en koordinerende lærestolsprofessor, som skal arbejde tæt sammen med ledelsen af centret og have en særlig tværgående koordinerende funktion vedr. forskning og prægraduat uddannelse i det pågældende center.

#### **Klinisk lærestolsprofessor**

Inden for hvert af de lægefaglige specialer vil der normalt være ansat en klinisk lærestolsprofessor, som er specialiets ledende professor med overordnet ansvar for forskning og den prægraduate undervisning inden for specialet og med et særligt medansvar for den faglige udvikling af specialet. Professoren er tillige specialeansvarlig overlæge i den kliniske afdeling.

#### **Klinisk professor**

Inden for hvert af de lægefaglige specialer kan der være ansat en eller flere kliniske professorer i enten tidsbegrænsede eller varige stillinger. Den kliniske professor er leder af eget forskningsområde og har tillige medansvar for prægraduat undervisning samt for udvikling af den kliniske funktion i afdelingen. Professoren er tillige specialeansvarlig overlæge i den kliniske afdeling.

#### **Professor**

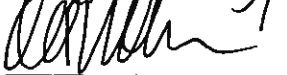
Højtkvalificerede forskere med anden faglig baggrund end lægeuddannelsen, eller som ikke opfylder kravene til at blive specialeansvarlige overlæger, vil i stigende grad blive ansat som professorer (ved AU) med daglig funktion på de kliniske universitetsafdelinger. Ansættelsen som professor kan være deltids eller fuldtids, tidsbegrænset eller varigt. Professoren er leder af eget forskningsområde, og kan tillige have andre særlige funktioner i den kliniske afdeling eventuelt med særligt honorar herfor.

I vedlagte bilag findes detaljerede stillings- og / eller funktionsbeskrivelser for henholdsvis koordinerende klinisk lærestolsprofessor, klinisk lærestolsprofessor, klinisk professor og professor. Disse stillings- og funktionsbeskrivelser danner grundlag for alle fremtidige stillingsopslag og besættelse af professorater med funktion på Aarhus-hospitalet i AUH.

Der er tillige vedlagt to eksempler på samarbejdsaftaler, der som minimum bør udarbejdes ved oprettelse af tidsbegrænsede professorater.

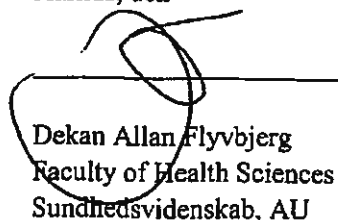
De kliniske professorer har efter denne aftale to arbejdsgivere, AU og Region Midtjylland, der vil fastholde et tæt og gensidigt forpligtende samarbejde omkring ethvert professorat med funktion på Aarhus-hospitalet i AUH i alle professoratets faser fra rekruttering til afvikling.

Viborg, den



Direktør Ole Thomsen  
Region Midtjylland

Aarhus, den

8/3 2011  
  
Dekan Allan Flyvbjerg  
Faculty of Health Sciences /  
Sundhedsvidenskab, AU